



Psyche, Geist und Seele in der Medizin.

Versuch einer wissenschaftlichen Begriffsklärung.

(Eröffnung Banz 2. 5. 2008)

Zeichen und Bedeutung

- Für eine Erörterung der Begriffe Geist, Psyche und Seele kann eine kurze Einführung in die Zeichenlehre hilfreich sein.
 - Zeichen stehen für etwas anderes
 - Zeichen haben eine Bedeutung (*semantische* Rolle des Zeichens)
 - Zeichen können dem interpretierenden Subjekt eine Handlungsanweisung geben (*pragmatische* Rolle des Zeichens)
 - ein Zeichen besteht in der engen Verbindung von einem materiellen Zeichenträger und der immateriellen Bedeutung

Zwei Teile eines Zeichens:



1. materieller **Zeichenträger** (jede Art von Materie)
2. „angeheftete“ immaterielle **Bedeutung**
 - „Anheftung“ erfolgt durch ein Zeichensystem bzw. Code
 - biologische, soziale (Sprache, Anstands-, Spiel- Regeln etc.)
 - „Anheftung“ ist nicht-materieller Art
3. Wer den Code oder die Codes nicht kennt,
 - kann keine Bedeutung(en) erkennen
 - nimmt nur den materiellen Zeichenträger wahr = Materie
 - die physikalische Untersuchung des Zeichenträgers sagt nichts über die *Bedeutung* des Zeichens aus
 - ist aus dieser Wirklichkeit ausgeschlossen (Outsider, darin liegt der „Erfolg“ des Mobbing)

Dreigliedrige (semiotische oder bedeutungsabhängige) Ursachen- Wirkungsbeziehung



1 Zeichen/
Bezeichnendes

2 Bezeichnetes/Bedeutung

- Vorfahrt beachten



3 Zeichensystem/Code: Straßenverkehrszeichen

= ein zwischenmenschlich geschaffener und als gültig vereinbarter
Rahmen zur sinnhaften Regelung des Straßenverkehrs (**Geist!**)



2 Bezeichnetes/Bedeutungen

- 1. Wegweiser
- 2. Ort (-sname)
- 3. geographische Lage

1 Zeichen/ Bezeichnendes

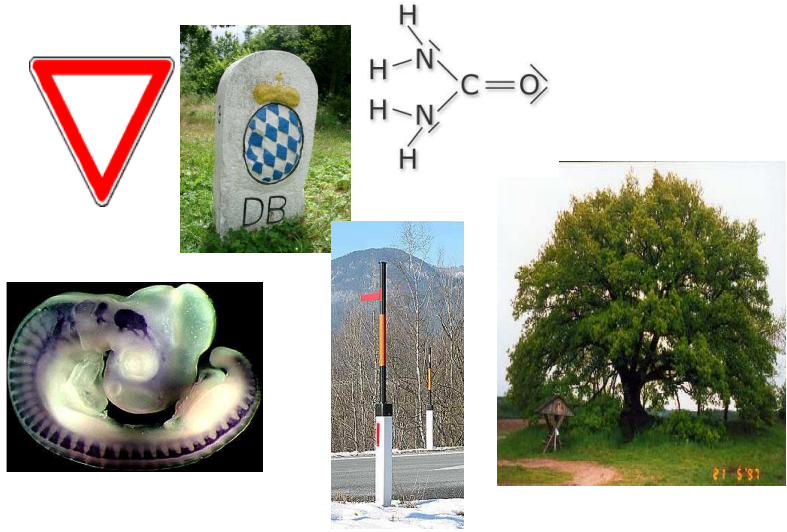
- materieller Zeichenträger (Schild)
- **drei** Bedeutungen

3 Zeichensysteme/ Codes:



Nur wer alle drei Zeichensysteme kennt, kommt nach Kloster Banz!!!

Jeder Art von Materie (Molekül, Stein, Holz, Embryo, Baum etc.) kann als Zeichenträger in einem bestimmten Zeichensystem eine Bedeutung „angeheftet“ sein.



2 Bedeutung

- Pflanze, Art, Alter etc.

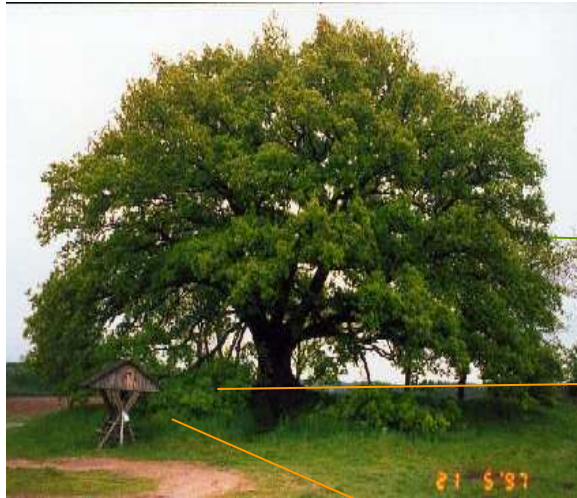
1 Zeichen (hier: Baum)

**Wissen-
Schaft:
Botanik**

3 Zeichensystem

...die Materie wird so zum Zeichen, innerhalb der Wissenschaft/ Wirklichkeit, die das Zeichensystem Biologie beschreibt.

Baum als mehrfaches Zeichen:



Zeichen

Bedeutung:

1. Pflanze, Art, Alter etc.
2. als gepflanzter Baum:
Gedenkzeichen des
70er Krieges
3. (ggf. Schöpfer)

Biologie

**menschliche
Sozialwelt
(Soziologie)**

Zeichensysteme

Zeichen:
Hühnerembryo



Bedeutung

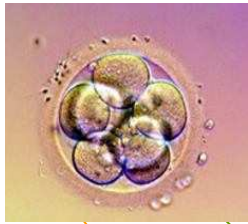
- als biologische Wirklichkeit
 - fertile Gameten
 - vorausgegangene erfolgreiche Befruchtung
 - einzigartiger biologischer Subjektcharakter
- Kant: „Gemächsel“**



Zeichensystem

Menschlicher Embryo als Zeichen für drei verschiedene Bedeutungen (davon zwei wissenschaftlich formulierte)

Zeichen



Bedeutungen:

1. Embryologie: Art, Alter, etc.

2. Er-Zeugnis der Personen A und B; Einordnung in die menschliche Sozialwelt (Historizität)

2. geht im Alltag 1. ursächlich voraus!

3. Gottebenbildlichkeit des Menschen

1.
Biologie

2.
menschl.
Sozialwelt
Soziologie

3.
Religio

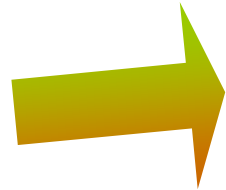
Zeichensysteme

Folgerungen für eine wirklichkeitsnahe wissenschaftliche Beschreibung von Tier und Mensch:

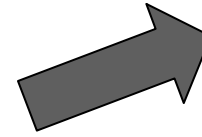
siehe auch: <http://www.egms.de/en/journals/zma/2008-25/zma000553.shtml>

Alltag=Echtzeit:

Partner-
beziehungen



biologische
Prozesse



leibhafter
Organismus



Welt der Modelle

Tiermodell
(bloodline)

MODELL der Lebens-
welten von Tieren
(nach biolog. Gesetzen)

Fort-

pflanzungs-

modell

Modell des
Menschen
(Stammbaum)

MODELL der Lebenswelt
von Menschen
(sozial konstruierte Realität)

Folge:

Phänomen „Mensch“ kann man mit einem biologischen Modell alleine, wissenschaftlich nicht beschreiben.

Man braucht mindestens zwei.

Kant vor 200 Jahren: Mensch ist kein „Gemächsel“, sondern eine „Person“ (d.h. besitzt Menschenwürde) > geschuldeter Umgang !!!